

郵資已付  
高雄郵局許可證  
高雄免字第425號  
退件請退回  
板橋國慶郵局



第2456期 2026.04.20~04.26

# 藥師週刊

《每逢週一發行》  
1960.4.30創刊

發行人/林憶君 社長/蕭輔元 總編輯/黃寶珠 執行秘書/劉瑞耀 記者/蔡秋鳳  
發行所：中華民國藥師公會全國聯合會 社址：104台北市民權東路一段67號5樓  
投稿 e-mail: pharmist@taiwan-pharma.org.tw 網址: http://www.taiwan-pharma.org.tw  
電話: (02)2595-3856 傳真: (02)2599-1052 承印: 益響實業有限公司 (02)2389-0021  
版權所有·本刊圖文非經同意不得轉載 行政院新聞局局版北市誌第323號 中華郵政北台字第888號執照登記為雜誌交寄

重點推薦 2版 全聯會幹部凝聚共識 定位藥師未來新角色 | 4版 沾染毒品 毋法自主 | 6版 談經典藥對 “肉桂與附子”



## 全聯會第16屆幹部共識營

# 凝聚藥師未來新藍圖

【本刊訊】藥師公會全聯會於4月11日至12日舉辦為期兩天一夜的第16屆幹部共識營，邀集理監事、各專務委員會主委與副主委，以及全國25縣市藥師公會理事長共計80多人齊聚一堂，藉此深化幹部對會務運作及職責權利義務之理解，並凝聚整體發展共識。

### 跨域齊聚 凝聚共識方向

全聯會理事長林憶君於開場致詞表示，來自社區、醫院、診所、產業及學界的幹部齊聚一堂，共同「想事情」，實屬難得。她指出，不同背景帶來多元觀點，雖可有不同意見，但必須建立共同方向；對內可充分討論，對外則應展現一致立場。

她進一步指出，近年醫療環境快速變遷，高齡化社會帶來慢

性病、長照及公共衛生等多重挑戰，醫療體系亦持續重組。在此變局之中，藥師的角色定位更顯關鍵，若未能凝聚整體力量，專業發展恐將受制於他人安排。

### 六大議題 勾勒發展戰略

本次共識營聚焦六大核心議題，包括藥品政策、健保戰略、中藥傳承、長照賦能、公共衛生防災及社區藥局深化。林憶君強調，這些議題並非各自獨立，而是構成完整的藥師發展戰略版圖，期盼與會幹部能跳脫自身領域，從整體產業與專業未來的高度進行思考與討論。

林憶君表示，自去(114)年11月接任理事長以來，已積極整合團隊，依不同議題成立分組並充份授權，讓幹部得以參與決策、

發揮專長，逐步打造具行動力與專業力的菁英團隊。

她也分享，短短數月已見初步成果，對團隊表現深感肯定，並以「一個人走得快，一群人走得遠」勉勵全體幹部。未來將持續凝聚藥師力量，期望以專業推動制度改革。本次共識營不僅象徵團隊向心力的凝聚，也有助於提升整體專業形象。

### 專業升級 拓展藥師價值

榮譽理事長黃金舜於會中指出，當前國際局勢動盪，特別是美國關稅政策調整，是否影響藥品價格與整體公益供應體系，值得藥界高度關注與審慎因應。

回顧COVID-19疫情期間，社區藥局在防疫體系中扮演關鍵角色，不僅數量增加逾五百家，

也大幅提升藥師專業形象。然而隨著疫情趨緩，部分藥局陸續歇業，顯示過去的發展紅利逐漸消退；加上調劑藥價差縮減、藥品供應不穩，以及健康食品銷售轉向網路平台，社區藥局正面臨新一波經營挑戰。

他亦指出，過去醫院藥師人力長期不足，但近年隨著制度與環境改變，人力壓力已有所緩解；然而在智慧藥櫃等科技導入後，藥師在人力配置與角色定位上，勢必面臨新的挑戰與轉型壓力。

黃金舜強調，藥師作為用藥管理的專業核心，應持續升級與轉型，積極投入慢性病管理、用藥安全及長照整合等領域，拓展專業價值與服務深度，方能在快速變動的醫療環境中穩固專業地位、引領制度發展。



↑全聯會第16屆幹部共識營於4月11日至12日舉行，理監事及全國各縣市藥師公會理事長齊聚一堂，凝聚藥師發展共識。

# 全聯會幹部凝聚共識 定位藥師未來新角色



↑ 理事長林憶君



↑ 榮譽理事長黃金舜



↑ 總顧問李蜀平

◎文／台中記者許建華

第16屆藥師公會全聯會幹部共識營於4月11日展開！理事長林憶君與所有全聯會幹部分享任內全聯會的願景規劃及未來展望，

希望未來能以藥師的角色協助社會大眾邁向預防醫學的領域。榮譽理事長黃金舜分享其兩屆任內的政策規劃，也對未來全聯會的幹部加以勉勵與期許。總顧問李

蜀平更以全聯會的過去經驗勉勵藥師：未來唯有「團結」才能「齊力斷金」。

會中討論相當多藥師執業現況及未來藥界發展的面向，大家熱烈參與討論並交流意見，其中常務監事溫致群，以公衛防災議題分享藥師急難救助系統的建立與發展方向，針對目前災害防治法尋找藥師介入的定位方向；公衛防災分為全國性及地方性的事件（戰事或者天災），例如：嘉義市藥師公會協助成立韌性

藥局的訓練規劃，理事長林岫加分享訓練經驗。但是，未來藥局藥師、醫院藥師、診所藥師、藥商藥師如何在防災議題找到自己的角色跟定位，除了垂直性的溝通，其實更需要的是橫向各單位的連結。

全聯會的目標：協助各執業類別的藥師，在急難救助系統完成相關的認定訓練，而參與介入的方式是以急救站為切入點，藥品供應站為目標，或者是與其他單位的聯合協助，這些都是需要所有的藥師一起參與討論跟規劃完成。



↑ 與會幹部熱烈討論&精彩活動合影。



↓ 第16屆藥師公會全聯會幹部共識營於4月11日展開。



## 點燃共識的火花 變局中看見藥事專業的無畏 & 溫柔

◎文／藥師劉孟基

談突破也談傳承，在全聯會第16屆幹部共識營中，我們齊聚新竹，為藥事專業點燃希望。

共識營第一場由發言人黃彥儒的「緊急避孕藥轉類突破」，以女性自主權為引，激起「溫柔守護」的火花，提醒我們透過專業衛教與轉介，成為婦女最安心的後盾。副秘書長李懿軒剖析「藥價獨立總額之實踐路徑」，面對超高齡挑戰，他點燃「專業尊嚴」的

花。唯有爭取獨立總額、邁向論質計酬，藥師的把關價值才能真正被看見。常務理事蕭彰銘拆解「中藥執業困境」，期許大家發揮「中西藥整合」這道專屬火花，用雙重專業為用藥安全把關，這正是我們難以被取代的核心競爭力。

第二天，議題推動執行長鄭文柏分享「藥師在長照領域的核心角色」，帶出「走出藥局的關懷」，讓我們成為高齡社會最穩固的支柱。常務監事溫致群主講「藥師急難救

助系統建立」，激起「守護生命的韌性」，誓言建構安定的社會救助網。最後，李懿軒以「藥局價值重塑」傳遞「社會共好」的願景，讓藥局不只是領藥處，而是充滿人情溫度的社區燈塔。

共識營最後，理事長林憶君提出全聯會的願景與未來展望，期許我們在變動的醫療環境中凝聚共識，共創永續發展的藥事未來。每一段幹部的發言，都蘊含著前行的決心。人生最好的轉移

煩悶方式，不是逃避，而是「無比幸運地接下新的超重要任務」！每一個任務，都是時代對我們的肯定。

步出會場，和煦的夕陽餘暉悄然展現一霞光溫暖地映照遠方，將整片天空染上動人的色彩，美景如畫。能和一群有理想的夥伴並肩作戰，靜靜欣賞這份美景，真的很幸福。

（本文作者為醫院委員會副主委）

# 專業傳播更高效 高雄市藥師公會 啟動媒體中心



↑高雄市藥師公會於3月21日宣布成立「新聞媒體中心」。

◎文／高雄記者賴語薇

AI技術席捲全球，藥師專業角色迎來轉型契機。過去藥師服務著重調劑與核對，但在資訊爆炸時代，民眾常受網路「偽科學」誤導。為傳遞正確的「善知識」，

高雄市藥師公會理事長杜仿裕於3月21日宣布成立「新聞媒體中心」，邀請博士許崧庭指導培訓，善用數位工具發揮社會影響力。

**數位賦能：AI讓專業傳播更高效**

許崧庭運用AI工具指導文書流程數位轉型，示範一分鐘內生成新聞稿，或產出動人的90秒短影音腳本。透過「多動腦、少動手」模式，將繁雜藥物資訊轉化為民眾易懂的生動比喻，讓專業更具親和力。

講師同時傳授「ABC回應技巧」，處理爭議問題：先承認（Acknowledge）民眾焦慮、再橋接（Bridge）專業觀點、最後傳達（Communicate）正確數據。這套公式讓藥師面對缺藥或藥價爭議時，能以透明且具權威感的態度引導大眾，建立專業信任。

**精準分工：依興趣賦予專業任務**

本次培訓採「實戰導向」，由公會各委員會推派代表參與，依

個人屬性與興趣賦予五大任務：

**發言人組：**統籌公會核心立場，訓練媒體應對與危機處理。

**記者組：**負責議題挖掘與內文企劃，運用AI撰寫具衝擊力的稿件。

**主持人組：**經營直播與訪談節目，訓練鏡頭前表現力。

**製作錄製組：**專精影片剪輯與影音素材生成技術。

**宣傳平台組：**經營Facebook、YouTube、Threads等自媒體，打造公會永續數位資產。

課程不僅培訓技能，更肩負實際任務，確保媒體經驗能跨屆傳承。讓藥師成為數位時代守護健康的專業媒體人，將正確醫藥知識傳遞至社會每個角落。

# 臺中市藥師公會 診所委員會 舞躍八零 舞林大賽



↑臺中市藥師公會診所委員會於3月27日第一次會議。

◎文／台中市記者陳昱仁

臺中市藥師公會診所委員會於3月27日舉辦115年第一次會

議，由理事長許程平開場致詞，強調今年是公會80週年的大日子，會有80週年特刊和嘉年華

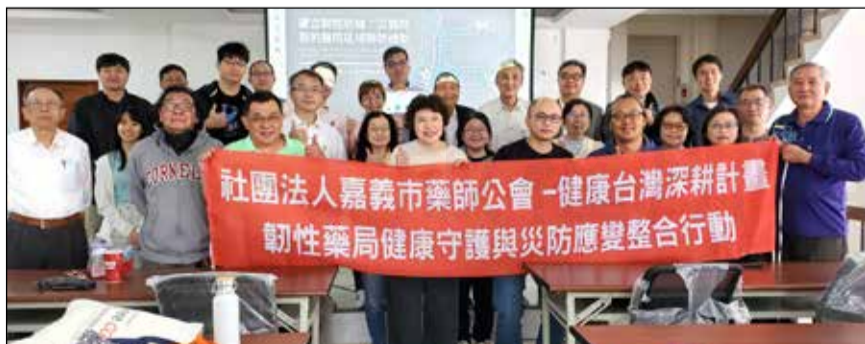
園遊會，需要各大委員會攜手推動，針對委員會提出的計畫案，特別囑咐經費的運用要花在刀口上。

主委陳建志布達上半年度診所委員會準備的研討會日期與配合廠商，因應公會80週年的活動，委員會的核心幹部規劃十分創新、有活力的活動「舞躍八零」舞林大賽，展現診所藥師們的活力，能為80週年的活動增添色彩；場地規劃則交由副主委洪珮瑜分享，特別商借到有舉辦全國性

舞蹈競賽的場地篤行國小，讓報名參加的藥師們都能大展身手、盡情演出，會中也有許多委員們針對競賽簡章、流程等提供很多寶貴的意見。

於委員們熱烈的討論之下，初步完成許多細節的討論和競賽的方向，相信在委員們齊心協力、一步一腳印的努力之下，8月份的「舞躍八零」舞林大賽會帶給大家耳目一新的視覺饗宴，也能在公會80週年的慶祝嘉年華園遊會上，帶來十分精彩的表演。

# 基層醫事人員必備 全災害緊急應變管理



↑嘉義市藥師公會參與健康台灣深耕計畫。

◎文／嘉義市記者商錦文

嘉義市藥師公會參與健康台灣深耕計畫-韌性藥局健康守護與災防應變整合行動，3月8日在嘉義市醫師公會舉辦：全災害緊急應變策略「基層醫事人員必備能力」

課程。柳營奇美醫院急診醫學部主任潘師典指出，全災害應變策略重大傷病事件應變週期中，醫事人員包含：減災、整備、應變及復原四個階段的系統性管理週期，

各階段任務各有不同的主事項目。在人力資源分配上以：

1.安全第一。任何醫療行動前都必須將自身與團隊的安全置於首位。

2.建立清晰的指揮鏈。依循由上而下的指揮系統，確保決策與溝通的效率。

3.倫理的轉變。為最多數人謀求最大的利益，遇到資源有限時，目標從「為單一病人盡力」轉為「讓最多傷患存活」。

高雄醫學大學附設中和紀念醫院急診部主治醫師張博閔分享，平時要：

1.建立急救站人力與資源名

冊，加強基本急救、創傷照護與持續性照護相關的訓練。

2.落實急救站的基本運作模式。

3.強化與藥局、診所、衛生所的平時協作機制。

嘉義市藥師公會理事長林岫加指出，藥局的韌性，要從平時建立起來，熟悉相關應變SOP和聯繫網絡，方能在災害發生時及時應變，以減少傷害及損失。



# 一場藥師與影像相遇的讀書會



↑ 高雄市藥師公會於3月18日舉辦「AI智慧藥事服務應用：衛教短片拍攝與製作技巧」智慧讀書會。

◎文／藥師陳維敬

高雄市藥師公會於3月18日舉辦智慧讀書會，以「AI智慧藥事服務應用：衛教短片拍攝

與製作技巧」為題。這不僅是一堂課，更像一次轉身：從長年依賴的文字與口語，走向影像與生成式AI所構築的敘事場域。當藥學知識開始被「觀看」，專業便不再只是解釋，而是一種能被感受、被記住的存

在。課程自一個念頭開始，如何選擇一個貼近生活的主题；再往前推進，鋪陳腳本的節奏，讓知識有起承轉合；最後，進入畫面生成與語音配置，將抽象的藥理轉化為具體可見的片段。

在AI工具的輔助下，被重新整理為個人亦可完成的流程。那不只是技術的進步，更是表達權的釋放。

在這樣的轉變之中，藥師的角色也悄然位移，不再只是生冷的解說者，而是能主動走入生活情境的敘事者。衛教不再停留於「說明正確」，而是朝向「被理解、被記住」的方向延伸。

理事長杜仿裕表示，面對醫療環境與資訊傳播型態的變動，公會持續推動學習與轉型，透過引入新興工具，協助藥師強化專業表達能力。未來也將持續規劃相關課程，讓藥事服務在科技與人之間，找到更穩定而溫潤的連結。

## 沾染毒品 毋法自主

◎文／苗栗縣記者顏群芳

毒品的危害，無庸置疑，筆者在3月18日受邀至母校竹南國中，進行反毒宣導，從25年前台下聽課的國中生，轉身成為台上授課的學長，就是要提醒大家，莫碰毒品。

筆者特別以字形拆解「毒」字為「毋」、「主」，意指一旦沾染毒品，人便「毋」法自「主」，整個人都會陷入毒癮的危害，嚴重影響到身心靈。而現代毒品包裝多元，各種新奇包

裝層出不窮，為的就是要吸引年輕人的目光，一步步踏入這毒癮的漩渦，所以千萬要提高警覺，不要好奇去使用來路不明的物質，才能遠離毒害。

若發現身旁朋友有異常的舉動，像是精神亢奮、神情渙散、有偷竊的行為，都需提高警覺，另外也可尋求反毒專線0800-770885（請請你，幫幫我）的協助，引導受困者脫離毒癮，重新找回自由的靈魂。



↑ 藥師至國中進行反毒宣導。

## 健保給付新藥情報

## 威絡益凍晶注射劑 (Vyloy<sup>®</sup>, zolbetuximab)

威絡益凍晶注射劑 100毫克 (Vyloy<sup>®</sup> Powder for concentrate for solution for infusion 100 mg)

健保代碼	成分及含量	藥商名稱	廠商建議價	健保支付價	核價方式	生效日期
KC01278255	Zolbetuximab 100 mg	台灣安斯泰來製藥股份有限公司	11,445元	11,445元	十國藥價最低價	115/4/1

◎文／藥師施如亮

### 一、簡介：

CLDN18.2是一種高度特異性的跨膜蛋白，主要存在於正常胃黏膜中。在胃癌、胰臟癌等多種惡性腫瘤中，CLDN18.2會異常高表達並暴露，使其成為精準免疫治療（如ADC、CAR-T）的熱門「標靶」。Zolbetuximab為重組嵌合單株抗體，能特異性結合於胃癌細胞表面的CLDN18.2。一旦結合完成，它會利用抗體的Fc區域引發體內的免疫反應。透過啟動抗體依賴性細胞毒性作用（ADCC）與補體依賴性細胞毒性作用（CDC），有效達成破壞癌細胞的效果（機轉如圖）。

### 二、健保共同擬訂會議決議：

本案為針對 CLDN18.2 的單株抗體藥物。依據 SPOTLIGHT 臨床試驗結果顯示，zolbetuximab 併用 mFOLFOX6 相較於安慰劑併用 mFOLFOX6，在無惡化存活期中位數（10.6個月 vs. 8.6個月）及整體存活期中位數（18.2個月 vs. 15.5個月）均呈現較佳結果。考量其臨床效益，且廠商同意與健保署簽訂藥品給付協

議，爰同意納入健保支付項目，屬第2A類新藥。

### 三、給付規定：

9.133 Zolbetuximab (如Vyloy<sup>®</sup>): (115/4/1)

1. 限與含氟嘧啶 (fluoropyrimidine) 和含鉑的化療藥併用，適用於CLDN18.2陽性、第二型人類表皮生長因子受體 (HER2) 陰性的局部晚期不可切除或轉移性胃腺癌病人的第一線治療，且符合下列條件：

- (1) 病人身體狀況良好 (ECOG ≤ 1)。
- (2) 初次申請時需檢附確實患有局部晚期不可切除或轉移性胃腺癌之病理或細胞檢查報告，及以免疫組織化學染色法確定腫瘤為CLDN18.2陽性 (定義為 ≥75% 的腫瘤細胞顯示中至強染色強度的CLDN18.2) 且第二型人類表皮生長因子受體 (HER2) 陰性之檢測報告。

2. 須經事前審查核准後使用，每次申請事前審查之療程以12週為限，再次申請必須提出客觀影像學證據 (如: RECIST criteria) 證實無惡化，才可繼續使用。

3. 本案藥品與免疫檢查點抑制劑僅能擇一

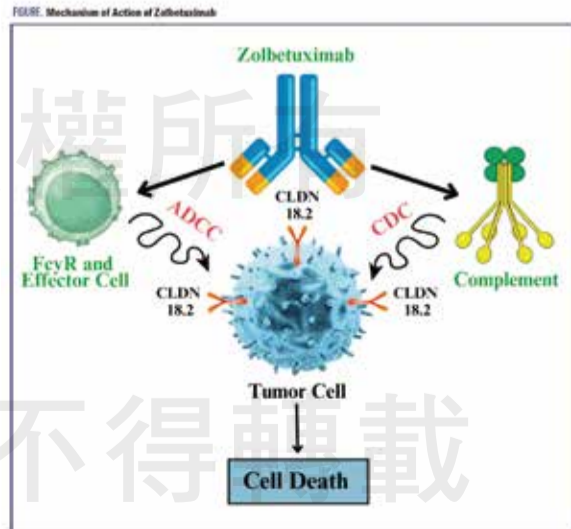
給付，且治療失敗時不可互換。

資料來源：

1150225\_全民健康保險藥物共同擬訂會議藥品部分第80次會議紀錄第5頁\_討論提案第4案



(本文作者為前中央健康保險署醫審及藥材組組長)



↑ Source: Waheed A, et al. Oncology (Williston Park). 2024;38(12):472-474.

# 臺北市藥師公會 中藥課程 實用、豐富、多元



↑臺北市藥師公會辦理「中藥知能提升」講座。

◎文／藥師吳俞瑾

全聯會中藥發展委員會第16屆第一次委員會議聚焦中藥處方與教育推廣，通過「中藥繼續教育課程補助辦法」及「推薦講師名單」，臺北市藥師公會今年第一場中藥課程3月下旬舉辦即配合全聯會資源，循該辦法邀請推薦講師

辦理「中藥知能提升」講座，課程內容涵蓋補益方劑辨證思維與易混淆中藥材實物辨識，兼具理論深度與臨床實用性。

中藥發展委員會主委鄭喻仁在開場時提到：藥師在中藥發展的努力從不停歇，公會每年皆舉辦多場「中藥知能提升」、「中

醫傳承」及「中醫藥法規」三大面向講座。課程安排理論與實務並重、結合基礎與臨床，內容皆實用、豐富、多元，期待厚植藥師中藥執業根基、強化全方位藥事服務、促進全民健康及對藥師肯定。藥師邱振源主講「由陰陽氣血談四物、四君、八珍、十全之應用」，從陰陽、氣血等中醫基礎理論切入，系統說明氣虛、血虛、陽虛、陰虛等虛證辨別要點，並進一步解析四君子湯、四物湯、八珍湯與十全大補湯的組成邏輯、藥理機制及臨床應用，強調補益方劑的核心在於「隨證選方」，讓學員一次貫通補益劑之運用巧門，系統性強化藥師提供民眾中藥用藥諮詢能力。陳乃綸講師以「易混淆中藥材」為題，

運用實物與圖片對照方式分組進行，每組一套(31種)易混淆中藥材，透過討論及互動來詳細介紹常見混淆藥材的辨識重點，包括黃耆、紅耆與甘草的區別，以及南、北五味子、石菖蒲與水菖蒲等藥材的外觀差異，幫助學員從形態、質地、顏色及炮製特徵中建立正確認知，進一步提升調劑、用藥與品質把關能力。

課程在學員的熱烈交流中圓滿落幕，不僅強化藥師對經典補益方劑的臨床應用邏輯，更大幅提升第一線把關中藥材品質的鑑別能力，有助於提升藥師中藥照護品質，也在民眾日益重視中西藥併用安全的今日，發揮藥師更積極的專業角色。

# 南瀛藥師公會 攜手柳營奇美 深耕在地藥事照護



↑「精進在地化正確使用鎮靜安眠藥暨藥物濫用防制衛教模式計畫」專家共識會。

◎文／台南記者謝玉娟

台南市南瀛藥師公會與柳營奇美醫院合作執行衛福部食藥署委託「精進在地化正確使用鎮靜安眠藥暨藥物濫用防制衛教模式計畫」專家共識會於3月24日舉辦，會議聚焦：強化民眾正確使用鎮靜

安眠藥之知能、擴大衛教網絡，保護偏鄉及脆弱族群的用藥安全。

共識會強調「在地化」不是只辦活動，而是深入不同生活場域，而南瀛藥師位居各社區了解當地資源及民眾文化習性，經資源中心融合，執行偏鄉高齡長者

鎮靜安眠藥使用之跨領域照護，跨職類整合如下：

- (一) 醫師/藥師：進行藥物整合、評估不當用藥與減量策略。
  - (二) 護理師：睡眠衛教與生活指導。
  - (三) 營養師：睡眠飲食調整與營養狀況評估。
  - (四) 社區/居家人員：環境安全(防跌)評估與家屬/移工溝通。
- 理事長沈博仲表示，計畫從「單向宣導」轉為「貼近地方的長期教育」，藥師身為地方的健康守門員，更是重要成員，結合醫療與社區資源、強化民眾正確用藥觀念，減少藥物依賴及濫用更是社會及專業賦予的使命。
- 會議在專家學者用心指導與

討論中圓滿落幕，與會者期待未來持續串聯各領域專業，深化地方合作，為民眾打造更安全、更周全的健康支持網絡。

## 藥公告

活動預告欄

**新北市藥師公會**  
 藥師長期照顧Level II培訓課程  
 上課日期：  
 5月30日(週六) 08:20-17:40  
 5月31日(週日) 08:20-17:40  
 6月13日(週六) 08:20-17:40  
 6月14日(週日) 08:20-17:40  
 報名時間：  
 上課地點：新北市藥師公會重新路第一會館

## 藥英 Self-Care

◎文／藥師陳芷凌



For proper **fixation**, securing the dressing with a flexible **net bandage** or an **elastic bandage** helps maintain steady pressure across moving joints and active limbs without restricting blood circulation.  
 為了達到適當的固定效果，可以使用彈性網狀繃帶或彈性繃帶來固定敷料，這有助於在關節活動或肢體移動時維持穩定的壓力，同時不會影響血液循環。



## 中藥學堂

### 從「引火歸元」到「回陽救逆」 談經典藥對“肉桂與附子”（一）

◎文／藥師蔡邱麟

#### 一、前言

相較於古人，現代人的疾病病機結構已發生顯著改變，歸咎影響原因可能是受到抗生素過度使用、冷氣空調普及、飲食寒涼化因素有關，中醫界更是發現「陽虛」與「陰盛格陽」體質的病人族群有大幅攀升的現象，因此臨床上必須面對此類涉及心腎陽衰、沈寒痼冷之疑難症處理，所以經常使用“肉桂與附子”經典藥對配伍，體現中醫「引火歸元」到「回陽救逆」的治療策略，達到撥亂反正、起死回生的治癒目標。

#### 二、「引火歸元」與「回陽救逆」的臨床詮釋

（一）「引火歸元」乃中醫治療腎火上浮、虛陽外越之大法，呼應明代醫家張景岳的「火不歸元」之治。「火不歸元」實為相火不安其位，“相火”在中醫視為輔佐君主、維持生命動力的臣使之火，源於命門，安守其位。若“相火”妄動，就可能會轉化為病理之火，導致身體出現陰虛陽亢、陰盛格陽等症狀。

1. 陰虛陽亢（水虧火浮）：腎精虧損導致陰不制陽，症見失眠多夢、心煩易怒、遺精早洩、五心煩熱、潮熱盜汗。此時治法當以滋陰涵陽，引火歸元。<sup>1</sup>

2. 陰盛格陽（真寒假熱）：由於陰寒內盛，逼迫微弱陽氣浮越於上，症見面紅如妝、咽痛口瘡、下肢厥冷、脈微欲絕。此時治法當遵循《傷寒論》「微者逆之，甚者從之」的原則。所謂「從之」，即以熱藥治熱病（假熱），順從其假熱之象，實則破除內在陰寒，引火歸元。【附帶補充】此時若誤用寒涼清火藥，恐致亡陽。<sup>1</sup>

（二）陽氣乃生命之主宰，若大汗不止、吐瀉過度或寒邪直中，致陽氣暴脫，症見四肢厥逆、冷汗淋漓、脈微欲絕，緊接發生急性心臟衰竭、休克等「亡陽」危候。此時治法當爭分奪秒，需設法「回陽救逆」恢復陽氣之固攝與推動功能。

#### 三、肉桂、附子配伍分工協作

肉桂與附子雖同為溫裡藥，但其性用各異，“附子”大辛大熱，通行十二經，善走而不守；“肉桂”辛甘大熱，溫守下焦，善守而不走。二者配伍，附子溫腎助陽以治本，肉桂引火歸元以治標，共奏「以熱治熱」之效，構成了中醫扶陽學派的理論基石。

（一）「引火歸元」治療真寒假熱：附子（破陰）：以其大辛大熱之性，直入下焦，破除陰寒之格拒，為陽氣的回歸掃除障礙；肉桂（引導）：肉桂入腎、脾、心、肝經，善溫命門之火，能將上浮之虛火引導回歸命門之中。<sup>2</sup>

（待續）

#### 參考資料：

1. 崔家康 陳曉 劉曉玲，“引火歸元”探識，《中國中醫基礎醫學雜誌》2015年第9期 1071-1071,1073
2. 楊沃林，臨床經驗：肉桂附子引火歸元之應用，香港文匯報。2022.6.12

（本文作者為中國醫藥大學附設醫院藥劑部中藥科主任）

## 臨床藥學交流

### 阿茲海默症藥物治療概述： 兼論 Lecanemab 研究進展與性別差異

◎文／藥師許博淳、吳承誌

阿茲海默症（Alzheimer's disease, AD）的致病機轉尚未完全釐清，目前較常被討論的病理機轉包括乙醯膽鹼缺乏、N-methyl-D-aspartate (NMDA) 受體介導之興奮性毒性、 $\beta$ -類澱粉蛋白沉積，以及 tau 蛋白異常等。病人多數出現腦部類澱粉斑塊沉積，造成神經元死亡和認知功能退化。然而，斑塊沉積程度與認知衰退程度之間並非絕對相關，實際機制仍需更多研究深入探討<sup>1</sup>。

現行治療仍以延緩退化、維持功能與改善症狀為主要目標。症狀治療藥物主要包括兩類：(1)乙醯膽鹼酶抑制劑，如 donepezil、rivastigmine、galantamine，可抑制乙醯膽鹼分解，提升腦內乙醯膽鹼濃度；(2)NMDA 受體拮抗劑，如 memantine，可降低 NMDA 受體過度活化所造成的神經毒性。此外，對於失智症相關的精神行為症狀，臨床上亦可能依個別情況審慎使用抗精神病藥物或抗憂鬱劑。近年來，以  $\beta$ -類澱粉蛋白為標的之單株抗體受到關注，主要藉由與類澱粉蛋白結合並促進其清除，延緩疾病進展；該類藥物 lecanemab 與 donanemab 已於 2025 年在台灣正式上市，象徵阿茲海默症治療從症狀緩解邁向『病因導向治療』的新時代；而早期開發的 aducanumab 則已由原廠終止後續研發<sup>2</sup>。

臨床上觀察到女性阿茲海默病人的 tau 蛋白沉積速度有時比男性快，這是否會導致藥物在女性身上的清除效率或風險不同，正是目前最前瞻的研究方向。Lecanemab (Leqembi®) 於第三期臨床試驗 CLARITY AD 中顯示可減緩早期阿茲海默症患者的認知功能衰退。另有研究進一步探討其可能的性別差異，結果指出男性與女性之間或許存在不同的治療反應；然而，相關觀察目前仍屬後續分析與模擬結果，部分差異尚未達統計顯著，是否代表真實的生物學差異，仍需更多研究驗證。隨著 lecanemab 正式進入台灣各大醫院，這類「性別化醫療」的討論會越來越多。整體而言，lecanemab 為阿茲海默症治療帶來新的發展方向，但其臨床效益、適用族群及潛在差異，仍有待持續累積證據<sup>3</sup>。

#### 參考資料：

1. Cummings JL, Tong G, Ballard C. Treatment Combinations for Alzheimer's Disease: Current and Future Pharmacotherapy Options. J Alzheimers Dis. 2019;67(3):779-94. doi:10.3233/JAD-180766
2. Pernecky R, Dom G, Chan A, Falkai P, Bassetti C. Anti-amyloid antibody treatments for Alzheimer's disease. Eur J Neurol. 2024;31(2):e16049. doi:10.1111/ene.16049
3. Andrews D, Ducharme S, Chertkow H, Sormani MP, Collins DL. Alzheimer's Disease Neuroimaging I. The higher benefit of lecanemab in males compared to females in CLARITY AD is probably due to a real sex effect. Alzheimers Dement. 2025;21(1):e14467. doi:10.1002/alz.14467

（本文作者為財團法人高雄長庚紀念醫院藥劑部藥師 / 高雄醫學大學藥理學科碩士、高雄長庚醫院藥劑部臨床藥學副科主任 / 國立成功大學臨床藥學與藥物科技研究所碩士）

# 山海情誼 台南市藥師公會 龍洞灣岬步道二日行



↑台南市藥師公會於3月28~29日舉辦「龍洞灣岬步道、老梅綠石槽二日遊自強活動」。

◎文／藥師邱文苓

為促進會員交流、紓解繁忙的專業工作壓力，台南市藥師公會於3月28日至29日舉辦

首日行程由台南出發，往麟山鼻地質景觀生態步道與老梅綠石槽，會員漫步於海風與岩岸交織的步道，欣賞翠綠海藻鋪展於老梅石槽

的季節限定美景。這份獨特壯麗與寧靜遼闊的自然氛圍，令人印象深刻。晚間入住翡翠灣飯店，在海景與微風陪伴下，讓身心獲得充分休憩。

第二天前往龍洞灣岬步道，山海相映、視野遼闊，為此次旅程增添不同體驗。會員們在行走之間交流互動，氣氛輕鬆愉快。隨後於福隆展開自行車活動，騎乘於海岸線與舊鐵道隧道之間，感受海風與光影交織的變化，為旅程增添豐富層次。

活動行程規劃完善、內容多元，讓會員親近自然、舒緩身心，在互動交流中加深彼此情誼。

透過這樣的團體活動，重視會員關懷的用心，展現台南市藥師公會凝聚向心力。

# 高雄市藥師公會 蘭陽龜山島生態感性三日遊

◎文／藥師羅旭峯

高雄市藥師公會於3月28~30日舉辦自強活動「宜蘭龜山三日遊」，由理事長杜仿裕及聯誼委員會主委蕭莉梅帶領著會員及家屬們，展開一場兼具生態、人文與聯誼意義的行程。

駛近環覽龜山島，從海底溫泉所湧出與深邃海水所交會形成的「牛奶海」，鄰近的海面上空氣中更瀰漫著淡淡的硫磺氣味。登島後漫步「龜尾湖環湖步道」，沿途有美譽的「生命之泉」冷泉與「乘龍觀音」湖光倒影相映，氛圍寧靜祥和，美不勝收。

行程中參觀蘭陽博物館，整座建築猶如一

本立體的歷史書佇立。五峰旗瀑布那由高處激昂墜下的水花，身歷浸潤在滿盈的負離子中及享受那這富含芬多精的幽美逸境，令人流連忘返。

杜仿裕表示，此趟宜蘭之旅，除了看見龜山島昔日的軍事要塞銳變成如今的生態寶庫，也深刻感受蘭陽地區豐富的自然資源與人文底蘊，從難忘的航海登島到淙淙的飛瀑，每一幕山光水色都化作我們深刻的記憶，在山海景致中舒展身心，並增進彼此情誼。

(本文作者為高雄市藥師公會常務理事)



↑高雄市藥師公會於3月28~30日舉辦自強活動「宜蘭龜山三日遊」。

# 尋找綠金馬藍 再訪桃園百吉林蔭步道



↑藥師李日興專業帶領野外採集。

◎文／桃園市記者陳俊安

提到馬藍，許多人或許感到陌生；但若說到「藍染」與「青黛」，其在傳統文化與中藥應用中的地位，便較為人所熟知。只是，真正走入山林時，能一眼辨識這株外觀並不起眼、卻兼具文化與藥用價值植物的人，恐怕不多。此次講師為藥師李日興，他長期帶領中醫藥界專業人員進行野外採集，再訪桃園百吉林蔭步道，為同行成員介紹沿線具代表性的本土藥用植物。

一般藤本植物給人的印象，大多就是切面呈圓形、攀附在壯碩的樹木之間，然而李日興

隨手一指，便引導我們看到一株造型奇特的藤本植物：翼莖粉藤，因本身具四方莖，嫩莖有如翅膀般的「翼」（和餐桌上常見的蔬菜－翼豆有幾分相似）故得名；為了加深對於科別分類的印象，請現場成員觀察捲鬚與葉柄的生長相對位置，學習葡萄科植物的特徵，並指出野外常見的葡萄科植物，另有烏薺莓、角花烏薺莓、小本山葡萄等。其後又看到了一株去年底在中藥圈具有話題性的「槭葉栝樓」，李日興認真解釋其「成名」緣由（與正品栝樓混用），讓大家不停地點頭稱是。

除了目標植物馬藍外，沿線所見植物同樣豐富。李日興陸續介紹卷柏科的植物辨識方式，如棕櫚科的山棕、茜草科的苞花蔓與雞屎樹（民間藥名：大藥頭），大魔王蕁麻科植物赤車使者、樓梯草與冷清草等多種臺灣常見植物。原本在山野間看似平凡的草木，經專業解說後，都顯露出各自的分類特徵、民間藥用名稱與應用背景，令參與者驚嘆不已。同行成員除藥師外，尚有醫師、教師與農場經營者等不同領域人士，跨專業交流也使這趟步道走讀更

具深度。途中，眾人亦實地觀察並試嘗部分植物果實，如雞屎樹與山棕熟果，從感官經驗進一步連結植物辨識與野外學習。

在這趟充滿驚喜的野外踏查中，是否第一時間找到馬藍，反而不再是唯一重點。更重要的是，參與者藉由一路的觀察、提問與討論，重新認識本土藥用植物與自然環境之間的連結，也體會到藥材辨識不僅存在於課本與藥典之中，更扎根於真實山林。即使馬藍數度與眾人擦身而過，這場步道學習仍讓人收穫豐富。

藥師週刊電子報  
免費提供藥師閱讀



【本刊訊】藥師週刊除發行印刷紙本外，亦有免費電子報提供藥師閱讀，歡迎全國藥師訂閱。

訂閱方式：(1)請將您 e-mail 信箱、姓名、連絡電話，傳至 [pharmist@taiwan-pharma.org.tw](mailto:pharmist@taiwan-pharma.org.tw) 並註明「訂閱藥師週刊電子報」。(2)可在 TPIP 平台訂閱，如 QR code 之步驟。



今周刊發表 台灣百大上市櫃生技公司

# 徵藥師

工作可以有夢想 人生可以被改變



## 全台擴大招募

醒師  
專案

### 8大理由 值得你加入大樹

開店  
創業

✓ **可累積** 2年調劑資歷

✓ **可排休** 彈性排休，規劃年度休假旅遊

✓ **晉升快** 開店快、晉升機會多

✓ **0壓力** 不想業績壓力，也可以專職調劑

✓ **賺更多** 內部支援機會多，可增加額外所得

✓ **離家近** 全台展店，可離家近，也可離家遠

✓ **可創業** 品牌授權、創業加盟，實現財富與時間自由

✓ **可轉型** 輔導藥局轉型加盟

### 教你開一家會賺錢的店

2024年度加盟店平均月淨利 **40萬**

誠摯邀請

藥師店東名額**200位**

完訓人數已達168位  
尚餘**32位**名額 等您來加入



開店  
創業

創造夥伴更成功的人生

SANDOZ

# Men's Health

成人男性 勃起功能障礙 治療用藥





喜力昂  
Sildenafil



坦力挺膜衣錠 20毫克  
Tadalafil Hexal Film-coated Tablets 20mg



坦力挺膜衣錠 5毫克  
Tadalafil Hexal Film-coated Tablets 5mg

**喜力昂** 錠100毫克 成分：每錠中含有 Sildenafil Citrate 140.45mg (eq. to Sildenafil 100mg)。適應症：成年男性勃起功能障礙。用法用量：口服投與。成年人的使用：建議劑量為50mg，於在性行為前一小時服用。劑量可以根據藥效與耐受性增加至100mg或減少至25mg。最大的建議劑量是100mg，最大的建議服藥頻率是每日一次。藥品許可證字號：衛署藥輸字第025763號。

**坦力挺膜衣錠 20毫克** 成分：每顆坦力挺膜衣錠20毫克含20毫克Tadalafil。適應症：治療勃起功能障礙。用法用量：口服服用。一般而言，Tadalafil的建議劑量為10毫克，在預期性行為前服用，進食與否不受影響。病人服用Tadalafil 10毫克得不到適當效果時，可嘗試20毫克，至少在性行為前30分鐘服用本藥。本藥服藥最多一天一次。Tadalafil 20毫克要在預期性行為前服用，不建議持續每日服用。藥品許可證字號：衛部藥輸字第028420號。

**坦力挺膜衣錠 5毫克** 成分：每錠含有Tadalafil 5毫克。適應症：1.治療勃起功能障礙。Tadalafil用來治療勃起功能障礙。Tadalafil作用之產生，性刺激是必須的。Tadalafil不應用於女性。2.良性攝護腺(前列腺)肥大所伴隨的下泌尿道症狀。用法用量：勃起功能障礙(固定每日服用)：每天起始劑量為2.5毫克一天一次，並儘量在每天同一時間服用。與性行為之發生時間無關。可根據個人藥效反應與耐受性可增至5毫克一天一次。良性攝護腺肥大：每天起始劑量為2.5毫克一天一次，並儘量在每天同一時間服用。根據適應症反應與耐受性可增至5毫克一天一次。藥品許可證字號：衛部藥輸字第028421號。

SANDOZ

總經銷：台灣大樹生藥股份有限公司  
地址：台北市中山區民生東路三段248號  
諮詢專線：002-2595-1698

培力藥品  
Peili Pharm

全國特約總經銷商  
培力藥品工業股份有限公司  
地址：台北市信義區基隆路一段138-11號  
訂購專線：04-23592576

台北市南港區新莊路 1150301175 號

各用藥請詳閱說明書，請認明註冊商標  
保證提供專業人士諮詢  
詳細處方資料索取

TW2001302707\_20280130



全華藥品物流中心  
Since 1996

新網站開幕限時大放送!

新舊客戶皆贈 **500點**

再贈送兩張限時限量折價券

折扣碼：ch260401 折 100

再加碼：ch260402 折 100

滿 3,000 即可使用，每人限用一次，4/30止

日本原裝進口  
日本寵物食品

給毛孩安心的營養選擇

日本原裝 原廠直輸

# 新網站 正式開幕!

更專業 · 更快速 · 更值得信賴

<https://ch-med.com.tw/>

2026 寵物食品 全新到貨!



新網站 全線上線

嚴選優質 · 安心品質 · 營養支持

- ✓ 來自日本鳥取縣，嚴選日本國產食材製造
- ✓ 採用 PureValue5 配方理念 (五大無添加)
- ✓ 減少不必要添加，保留食材原始風味
- ✓ 日本原裝原廠直輸。已投保1千萬產品責任險

**傍晚截單**

當天快速出貨

台北新北 **17:00** 截單

2,800元以上(部分地區除外)

**當天出貨**

**當天到貨!**

其他縣市 **15:00** 截單

2,800元以上(冰品5,600元以上)

**當天出貨**

**1~2天到貨!**

多元付款方式

可使用各家信用卡

VISA

JCB

不綁定 / 台新卡可分期

紅利點數回饋

每筆購物再贈

**0.5%點數**

(1點折抵1元)

LINE@ 好友募集中!

最新優惠，即時通知

ID: @ch0800005057



立即前往 新網站

[ch-med.com.tw](https://ch-med.com.tw)



全館滿 NTS: 2,800 免運費

服務專線 0800-005-057

02-2995-5717

傳真專線 0800-005-718

02-2995-5718

241 新北市三重區新北大道二段260號 前瞻企業大樓3F-3

營業時間：週一 ~ 週五 09:00 - 12:00 ; 13:00 - 19:00

E-mail: info@ch-med.com.tw